

สรุปมาตรการป้องกันและ แก้ไขผลกระทบสิ่งแวดล้อม มาตรการติดตามตรวจสอบ คุณภาพสิ่งแวดล้อม

- 3.1 สรุปมาตรการป้องกันและแก้ไขผลกระทบสิ่งแวดล้อม
- 3.2 สรุปผลการติดตามตรวจสอบคุณภาพสิ่งแวดล้อม
 - 3.2.1 คุณภาพอากาศ
 - 3.2.2 ระดับเสียง
 - 3.2.3 ค่าความสั่นสะเทือน
 - 3.2.4 คุณภาพน้ำ

บทที่ 3

สรุปมาตรการป้องกันและแก้ไขผลกระทบสิ่งแวดล้อม และมาตรการติดตามตรวจสอบคุณภาพสิ่งแวดล้อม

3.1 สรุปมาตรการป้องกันและแก้ไขผลกระทบสิ่งแวดล้อม

สรุปผลการปฏิบัติตามมาตรการป้องกันและแก้ไขผลกระทบสิ่งแวดล้อม โครงการเหมืองแร่หินอุตสาหกรรมชนิดหินปูน เพื่ออุตสาหกรรมก่อสร้าง ประทานบัตรที่ 25614/15668 ของบริษัท ทรัพย์ทอง จำกัด ตั้งอยู่ที่ตำบลสามแยก อำเภอบึงสามพัน จังหวัดเพชรบูรณ์ ตามหนังสือที่ ออก 0508/370 ลงวันที่ 27 มกราคม 2559 ออกโดยกรมอุตสาหกรรมพื้นฐานและการเหมืองแร่ พร้อมทั้งการออกสำรวจพื้นที่และศึกษาข้อมูลที่ได้ตามสภาพในปัจจุบันสรุปประเด็นที่สำคัญได้ดังต่อไปนี้

1. ดำเนินการทำเหมืองในพื้นที่ที่ได้รับการอนุญาต และได้เว้นแนวเขตไม่ทำเหมืองในระยะ 10 เมตร
2. ดูแลปรับปรุงสร้างอาคารปิดคลุมโรงโม่หิน มีระบบสเปรย์ฉีดน้ำตามจุดต่างๆ ที่ก่อให้เกิดฝุ่นละออง เช่น บริเวณยูนิตหินใหญ่ ปากโม่แรก และบริเวณปลายสายพาน
3. ปรับปรุงถนนภายในพื้นที่และทางเข้า-ออกของโครงการ ให้เป็นถนนลาดยางเป็นบางช่วงและปรับปรุงถนนจากหน้าเหมืองถึงอาคารโรงโม่หินให้มีสภาพเป็นถนนบดอัดแน่น และฉีดพรมน้ำบริเวณถนนที่ก่อให้เกิดการฟุ้งกระจายของฝุ่นละออง
4. ดูแลรักษาต้นไม้ในพื้นที่ไม่ทำเหมือง พร้อมปลูกต้นไม้เพิ่มเติมในบริเวณต่างๆ ของพื้นที่โครงการ เช่น บริเวณโดยรอบพื้นที่โรงโม่ บริเวณด้านหน้าโครงการ รวมทั้งบริเวณสำนักงานของโครงการได้จัดสวนหย่อมและปลูกต้นไม้เพิ่มเติม
5. ในด้านความปลอดภัยของการทำงาน ได้จัดหาอุปกรณ์ป้องกันอันตรายส่วนบุคคล รวมไปถึงอุปกรณ์ปฐมพยาบาลเบื้องต้นสำหรับพนักงาน เพื่อป้องกันการเกิดอุบัติเหตุหรือเหตุฉุกเฉิน
6. มีการขุดคูระบายน้ำและคันทำนบกั้น บริเวณริมเส้นทางขนส่งแร่และโดยรอบพื้นที่โครงการ
7. มีจุดขังน้ำหนักรถบรรทุกขนส่งแร่ให้เป็นไปตามที่กฎหมายกำหนด รวมไปถึงจัดให้มีลานล้างล้อ เพื่อลดการฟุ้งกระจายของฝุ่นละออง
8. ทางโครงการได้ดำเนินการทำกรรมธรรม์ประกันภัยความรับผิดชอบตามกฎหมายต่อบุคคลภายนอก (สำหรับการทำเหมืองแร่) เพื่อใช้เป็นงบประมาณในการเผื่อระวังและรับผิดชอบต่อเมื่อเกิดความเสียหายหรือได้รับความเดือดร้อนจากการทำเหมืองของโครงการดังเอกสารแนบ 15

3.2 สรุปผลการติดตามตรวจสอบคุณภาพสิ่งแวดล้อม

3.2.1 คุณภาพอากาศ

1) ปริมาณฝุ่นละอองแขวนลอยรวม (TSP)

จากผลการตรวจวัดคุณภาพอากาศในรูปปริมาณฝุ่นละอองแขวนลอยรวม (TSP) โครงการเหมืองแร่หินอุตสาหกรรมชนิดหินปูน เพื่ออุตสาหกรรมก่อสร้าง ประทานบัตรที่ 25614/15668 ของบริษัท ทรัพย์ทอง จำกัด จำนวน 4 สถานี ได้แก่ บริเวณสำนักงานโรงโม่หินของโครงการบ้านแก่งหินปูน บ้านนครนายก และบ้านเตาถ่าน ที่ผ่านมาจนถึงเดือนพฤศจิกายน 2566 พบว่า สถานีที่มีผลการตรวจวัดปริมาณฝุ่นละอองแขวนลอยรวม (TSP) สูงสุด คือ บริเวณบ้านเตาถ่าน ในเดือนมีนาคม 2564 มีค่าการตรวจวัดเท่ากับ 0.132 มิลลิกรัมต่อลูกบาศก์เมตร เมื่อนำมาเปรียบเทียบกับค่ามาตรฐาน พบว่า ผลการตรวจวัดมีค่าอยู่ในเกณฑ์มาตรฐานตามประกาศคณะกรรมการสิ่งแวดล้อมแห่งชาติ ฉบับที่ 24 (พ.ศ. 2547) เรื่อง กำหนดมาตรฐานคุณภาพอากาศในบรรยากาศโดยทั่วไป ประกาศในราชกิจจานุเบกษา เล่ม 121 ตอนพิเศษ 104 ง ประกาศ ณ วันที่ 9 สิงหาคม พ.ศ. 2547 ที่กำหนดให้ปริมาณฝุ่นละอองแขวนลอยรวม (TSP) มีค่าไม่เกิน 0.330 มิลลิกรัมต่อลูกบาศก์เมตร สรุปได้ดังตารางที่ 3-1 และรูปที่ 3-1

2) ปริมาณฝุ่นละอองขนาดเล็กกว่า 10 ไมครอน (PM-10)

จากผลการตรวจวัดคุณภาพอากาศในรูปปริมาณฝุ่นละอองขนาดเล็กกว่า 10 ไมครอน (PM-10) โครงการเหมืองแร่หินอุตสาหกรรมชนิดหินปูน เพื่ออุตสาหกรรมก่อสร้าง ประทานบัตรที่ 25614/15668 ของบริษัท ทรัพย์ทอง จำกัด จำนวน 4 สถานี ได้แก่ บริเวณสำนักงานโรงโม่หิน บ้านแก่งหินปูน บ้านนครนายก และบ้านเตาถ่าน ที่ผ่านมาจนถึงเดือนพฤศจิกายน 2566 พบว่า สถานีที่มีผลการตรวจวัดปริมาณฝุ่นละอองขนาดเล็กกว่า 10 ไมครอน (PM-10) สูงสุด คือ บริเวณสำนักงานโรงโม่หินของโครงการ ในเดือนมีนาคม 2564 มีค่าการตรวจวัดเท่ากับ 0.085 มิลลิกรัมต่อลูกบาศก์เมตร เมื่อนำมาเปรียบเทียบกับค่ามาตรฐาน พบว่า ผลการตรวจวัดมีค่าอยู่ในเกณฑ์มาตรฐานตามประกาศคณะกรรมการสิ่งแวดล้อมแห่งชาติ ฉบับที่ 24 (พ.ศ. 2547) เรื่อง กำหนดมาตรฐานคุณภาพอากาศในบรรยากาศโดยทั่วไป ประกาศในราชกิจจานุเบกษา เล่ม 121 ตอนพิเศษ 104 ง ประกาศ ณ วันที่ 9 สิงหาคม พ.ศ. 2547 ที่กำหนดให้ปริมาณฝุ่นละอองขนาดเล็กกว่า 10 ไมครอน (PM-10) มีค่าไม่เกิน 0.120 มิลลิกรัมต่อลูกบาศก์เมตร สรุปได้ดังตารางที่ 3-1 และรูปที่ 3-2

ทั้งนี้ เป็นเพราะว่าทางโครงการได้ปฏิบัติตามมาตรการลดผลกระทบในเรื่องการฟุ้งกระจายของฝุ่นละอองจากกิจกรรมการทำเหมืองและกิจกรรมการแต่งแร่อย่างเคร่งครัด แต่อย่างไรก็ตามจากการสอบถามราษฎรบริเวณใกล้เคียงโครงการพบว่าได้รับผลกระทบด้านฝุ่นละอองจากโครงการในระดับต่ำ ซึ่งสอดคล้องกับผลการตรวจวัดอยู่ในเกณฑ์มาตรฐานที่กำหนด แต่อย่างไรก็ตามที่ปรึกษาได้เสนอให้โครงการเพิ่มการฉีดพรมน้ำบริเวณพื้นที่โครงการและบริเวณเส้นทางขนส่งแร่ รวมทั้งปรับปรุงมาตรการต่างๆ ด้านการป้องกันฝุ่นละอองให้มีประสิทธิภาพมากยิ่งขึ้น

ตารางที่ 3-1 สรุปผลการตรวจวัดคุณภาพอากาศ

| สถานีตรวจวัด | เดือน/ปี ที่ตรวจวัด | ผลการตรวจวัด (มิลลิกรัมต่อลูกบาศก์เมตร) | |
|-----------------------------|---------------------|---|---|
| | | ฝุ่นละอองแขวนลอยรวม (TSP) | ฝุ่นละอองขนาดเล็กกว่า 10 ไมครอน (PM-10) |
| สำนักงานโรงโม่หินของโครงการ | มีนาคม 2564 | 0.113 | 0.085 |
| | พฤศจิกายน 2564 | 0.073 | 0.036 |
| | มีนาคม 2565 | 0.076 | 0.036 |
| | พฤศจิกายน 2565 | 0.079 | 0.037 |
| | เมษายน 2566 | 0.068 | 0.031 |
| | พฤศจิกายน 2566 | 0.064 | 0.025 |
| บ้านแก่งหินปูน | มีนาคม 2564 | 0.085 | 0.038 |
| | พฤศจิกายน 2564 | 0.071 | 0.035 |
| | มีนาคม 2565 | 0.057 | 0.024 |
| | พฤศจิกายน 2565 | 0.063 | 0.030 |
| | เมษายน 2566 | 0.059 | 0.028 |
| | พฤศจิกายน 2566 | 0.040 | 0.014 |
| บ้านนครนายก | มีนาคม 2564 | 0.092 | 0.045 |
| | พฤศจิกายน 2564 | 0.045 | 0.021 |
| | มีนาคม 2565 | 0.046 | 0.021 |
| | พฤศจิกายน 2565 | 0.039 | 0.017 |
| | เมษายน 2566 | 0.058 | 0.024 |
| | พฤศจิกายน 2566 | 0.045 | 0.015 |
| บ้านเตาถ่าน | มีนาคม 2564 | 0.132 | 0.057 |
| | พฤศจิกายน 2564 | 0.029 | 0.012 |
| | มีนาคม 2565 | 0.041 | 0.017 |
| | พฤศจิกายน 2565 | 0.031 | 0.014 |
| | เมษายน 2566 | 0.047 | 0.022 |
| | พฤศจิกายน 2566 | 0.049 | 0.019 |
| ค่ามาตรฐาน ¹⁾ | | 0.330 | 0.120 |

หมายเหตุ : ¹⁾ ประกาศคณะกรรมการสิ่งแวดล้อมแห่งชาติ ฉบับที่ 24 (พ.ศ. 2547) เรื่อง กำหนดมาตรฐานคุณภาพอากาศในบรรยากาศโดยทั่วไป
ประกาศในราชกิจจานุเบกษา เล่ม 121 ตอนพิเศษ 104 ง ประกาศ ณ วันที่ 9 สิงหาคม พ.ศ. 2547

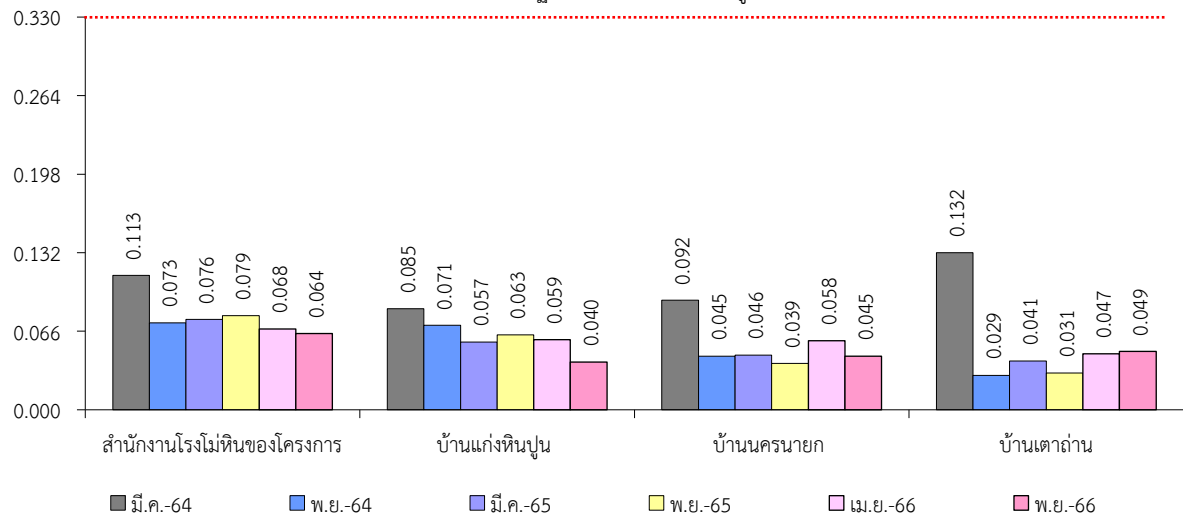
TSP : ฝุ่นละอองแขวนลอยรวม เฉลี่ย 24 ชั่วโมง

PM-10 : ฝุ่นละอองขนาดเล็กกว่า 10 ไมครอน เฉลี่ย 24 ชั่วโมง

รูปที่ 3-1 กราฟสรุปผลการตรวจวัดปริมาณฝุ่นละอองแขวนลอยรวม (TSP) เปรียบเทียบกับค่ามาตรฐาน

มิลลิกรัมต่อลูกบาศก์เมตร

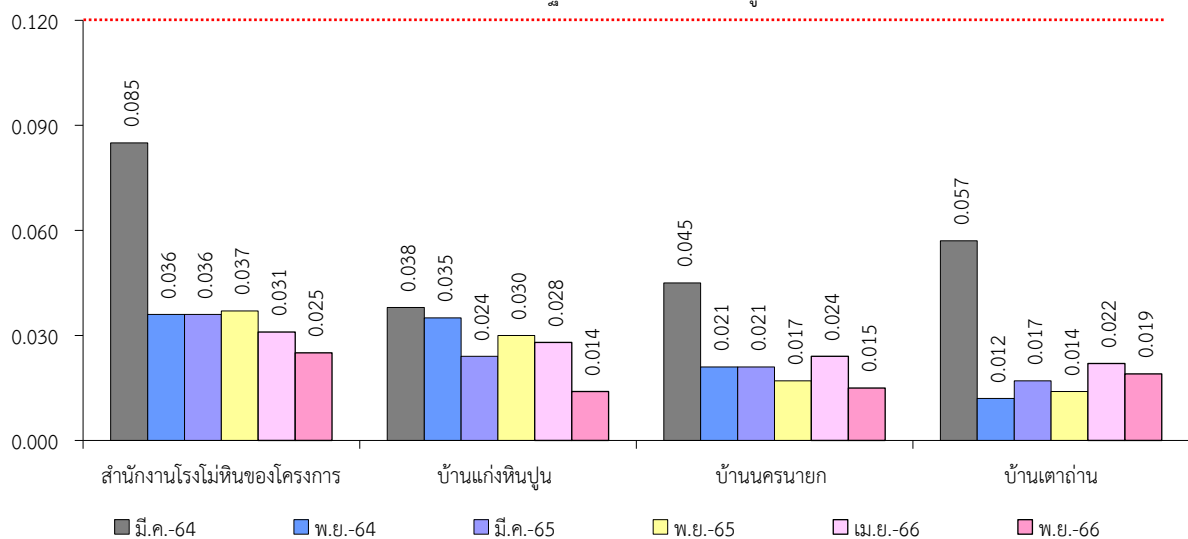
ค่ามาตรฐาน 0.330 มิลลิกรัมต่อลูกบาศก์เมตร



รูปที่ 3-2 กราฟสรุปผลการตรวจวัดปริมาณฝุ่นละอองขนาดเล็กกว่า 10 ไมครอน (PM-10) เปรียบเทียบกับค่ามาตรฐาน

มิลลิกรัมต่อลูกบาศก์เมตร

ค่ามาตรฐาน 0.120 มิลลิกรัมต่อลูกบาศก์เมตร



3.2.2 ระดับเสียง

1) ระดับเสียงเฉลี่ย 24 ชั่วโมง (Leq 24 hrs.)

จากผลการตรวจวัดระดับเสียงเฉลี่ย 24 ชั่วโมง (Leq 24 hrs.) โครงการเหมืองแร่หินอุตสาหกรรมชนิดหินปูน เพื่ออุตสาหกรรมก่อสร้าง ประทานบัตรที่ 25614/15668 ของบริษัท ทรัพย์ทอง จำกัด จำนวน 4 สถานี ได้แก่ บริเวณสำนักงานโรงโม่หินของโครงการ บ้านแก่งหินปูน บ้านนครนายก และบ้านเตาถ่าน ที่ผ่านมาจนถึงเดือนพฤศจิกายน 2566 พบว่า สถานีที่มีผลการตรวจวัดระดับเสียงเฉลี่ย 24 ชั่วโมง (Leq 24 hrs.) สูงสุด คือ สำนักงานโรงโม่หินของโครงการ ในเดือนพฤศจิกายน 2566 มีค่าการตรวจวัดเท่ากับ 61.7 เดซิเบล (เอ) เมื่อนำมาเปรียบเทียบกับค่ามาตรฐาน พบว่า ผลการตรวจวัดมีค่าอยู่ในเกณฑ์มาตรฐานตามประกาศคณะกรรมการสิ่งแวดล้อมแห่งชาติ ฉบับที่ 15 พ.ศ. 2540 เรื่อง กำหนดมาตรฐานระดับเสียงโดยทั่วไป ที่กำหนดให้ระดับเสียงเฉลี่ย 24 ชั่วโมง (Leq 24 hrs.) มีค่าไม่เกิน 70.0 เดซิเบล (เอ) สรุปได้ดังตารางที่ 3-2 และรูปที่ 3-3

2) ระดับเสียงสูงสุด (L_{max})

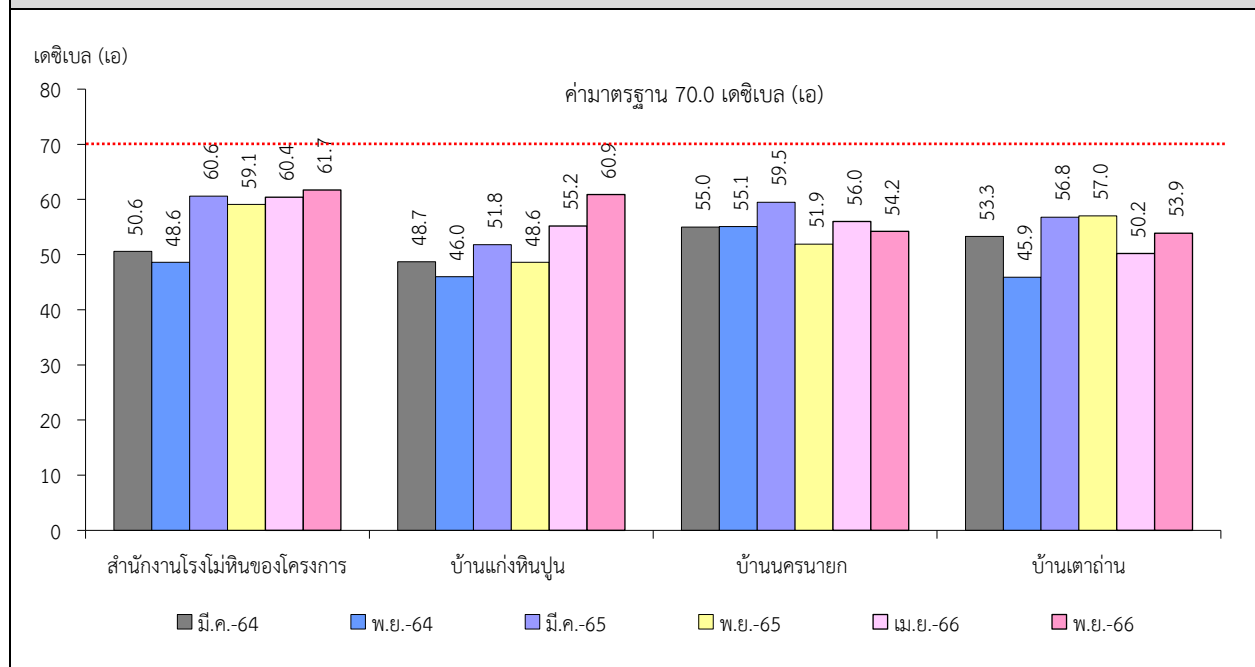
จากผลการตรวจวัดระดับเสียงสูงสุด (L_{max}) โครงการเหมืองแร่หินอุตสาหกรรมชนิดหินปูน เพื่ออุตสาหกรรมก่อสร้าง ประทานบัตรที่ 25614/15668 ของบริษัท ทรัพย์ทอง จำกัด จำนวน 4 สถานี ได้แก่ บริเวณสำนักงานโรงโม่หินของโครงการ บ้านแก่งหินปูน บ้านนครนายก และบ้านเตาถ่าน ที่ผ่านมาจนถึงเดือนพฤศจิกายน 2566 พบว่า สถานีที่มีผลการตรวจวัดระดับเสียงสูงสุด (L_{max}) คือ บริเวณบ้านเตาถ่าน ในเดือนพฤศจิกายน 2565 มีค่าการตรวจวัดเท่ากับ 103.7 เดซิเบล (เอ) เมื่อนำมาเปรียบเทียบกับค่ามาตรฐาน พบว่า ผลการตรวจวัดมีค่าอยู่ในเกณฑ์มาตรฐานตามประกาศคณะกรรมการสิ่งแวดล้อมแห่งชาติ ฉบับที่ 15 พ.ศ. 2540 เรื่อง กำหนดมาตรฐานระดับเสียงโดยทั่วไป ที่กำหนดให้ระดับเสียงสูงสุด (L_{max}) มีค่าไม่เกิน 115.0 เดซิเบล (เอ) สรุปได้ดังตารางที่ 3-2 และรูปที่ 3-4

ตารางที่ 3-2 สรุปผลการตรวจวัดระดับเสียงโดยทั่วไป

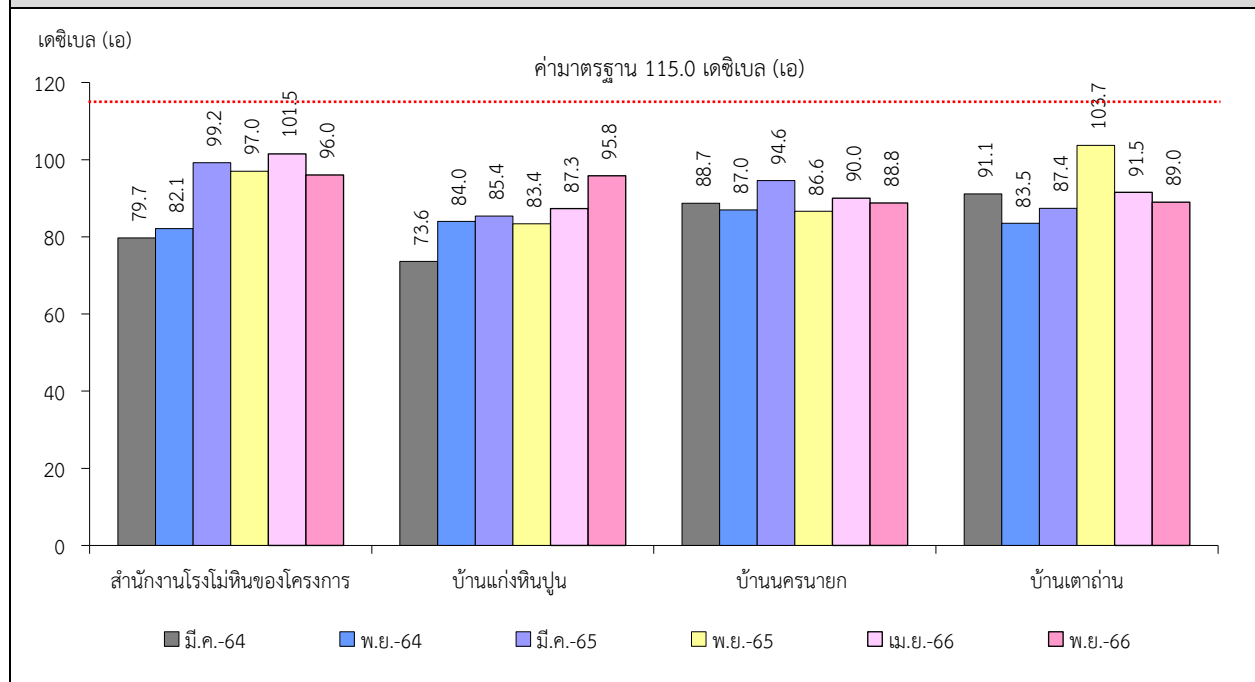
| สถานีตรวจวัด | เดือน/ปี ที่ตรวจวัด | ผลการตรวจวัด (เดซิเบล เอ) | |
|-----------------------------|---------------------|--|---|
| | | ระดับเสียงเฉลี่ย 24 ชั่วโมง (Leq 24 hrs.) | ระดับเสียงสูงสุด (L _{max}) |
| สำนักงานโรงโม่หินของโครงการ | มีนาคม 2564 | 50.6 | 79.7 |
| | พฤศจิกายน 2564 | 48.6 | 82.1 |
| | มีนาคม 2565 | 60.6 | 99.2 |
| | พฤศจิกายน 2565 | 59.1 | 97.0 |
| | เมษายน 2566 | 60.4 | 101.5 |
| | พฤศจิกายน 2566 | 61.7 | 96.0 |
| บ้านแก่งหินปูน | มีนาคม 2564 | 48.7 | 73.6 |
| | พฤศจิกายน 2564 | 46.0 | 84.0 |
| | มีนาคม 2565 | 51.8 | 85.4 |
| | พฤศจิกายน 2565 | 48.6 | 83.4 |
| | เมษายน 2566 | 55.2 | 87.3 |
| | พฤศจิกายน 2566 | 60.9 | 95.8 |
| บ้านนครนายก | มีนาคม 2564 | 55.0 | 88.7 |
| | พฤศจิกายน 2564 | 55.1 | 87.0 |
| | มีนาคม 2565 | 59.5 | 94.6 |
| | พฤศจิกายน 2565 | 51.9 | 86.6 |
| | เมษายน 2566 | 56.0 | 90.0 |
| | พฤศจิกายน 2566 | 54.2 | 88.8 |
| บ้านเตาถ่าน | มีนาคม 2564 | 53.3 | 91.1 |
| | พฤศจิกายน 2564 | 45.9 | 83.5 |
| | มีนาคม 2565 | 56.8 | 87.4 |
| | พฤศจิกายน 2565 | 57.0 | 103.7 |
| | เมษายน 2566 | 50.2 | 91.5 |
| | พฤศจิกายน 2566 | 53.9 | 89.0 |
| ค่ามาตรฐาน ¹⁾ | | 70.0 | 115.0 |

หมายเหตุ : ¹⁾ ประกาศคณะกรรมการสิ่งแวดล้อมแห่งชาติ ฉบับที่ 15 (พ.ศ. 2540) เรื่อง กำหนดมาตรฐานระดับเสียงโดยทั่วไป

รูปที่ 3-3 กราฟสรุปผลการตรวจวัดระดับเสียงเฉลี่ย 24 ชั่วโมง (Leq 24 hrs.)
เปรียบเทียบกับค่ามาตรฐาน



รูปที่ 3-4 กราฟสรุปผลการตรวจวัดระดับเสียงสูงสุด (L_{max}) เปรียบเทียบกับค่ามาตรฐาน



3.2.3 ค่าความสั่นสะเทือน

จากผลการตรวจวัดค่าความสั่นสะเทือนจากการระเบิดหน้าเหมือง (ความเร็วอนุภาค ความถี่ และการขจัด) โครงการเหมืองแร่หินอุตสาหกรรมชนิดหินปูน เพื่ออุตสาหกรรมก่อสร้าง ประทานบัตรที่ 25614/15668 ของบริษัท ทรัพย์ทอง จำกัด จำนวน 1 สถานี ได้แก่ บริเวณสำนักสงฆ์ถ้ำแก้วกายสิทธิ์ ที่ผ่านมาจนถึงเดือน พฤศจิกายน 2566 เมื่อนำมาเปรียบเทียบกับค่ามาตรฐาน พบว่า ในเดือนมีนาคม 2564 ผลการตรวจวัดมีค่าอยู่ เกณฑ์มาตรฐานตามประกาศกระทรวงทรัพยากรธรรมชาติและสิ่งแวดล้อม เรื่อง กำหนดมาตรฐานควบคุมระดับ เสียงและความสั่นสะเทือนจากการทำเหมืองหิน ตีพิมพ์ในราชกิจจานุเบกษา เล่ม 122 ตอนที่ 125 ง ลงวันที่ 29 ธันวาคม 2548 สำหรับเดือนพฤศจิกายน 2564 เดือนมีนาคม 2565 เดือนพฤศจิกายน 2565 และเดือนเมษายน 2566 ผลการตรวจวัดมีค่าต่ำกว่าขีดความสามารถที่เครื่องตรวจวัดความสั่นสะเทือนจะตรวจวัดได้ คือ มีค่าความถี่ น้อยกว่า 1 เฮิรตซ์ ค่าความเร็วอนุภาคสูงสุดน้อยกว่า 0.130 มิลลิเมตรต่อวินาที และการขจัดน้อยกว่า 0 มิลลิเมตร สรุปผลการตรวจวัดได้ดังตารางที่ 3-3

ตารางที่ 3-3 สรุปผลการตรวจวัดค่าความสั่นสะเทือนขณะระเบิดหน้าเหมือง

| สถานี | เดือน/ปี ที่ตรวจวัด | ดัชนี | ความถี่ (เฮิรตซ์) | ความเร็ว อนุภาค (มม./วินาที) | ค่ามาตรฐาน ¹⁾ | ระยะขจัด (มม.) | ค่ามาตรฐาน ¹⁾ |
|-------|---------------------|--------------|----------------------|------------------------------------|--------------------------|-------------------|--------------------------|
| St.1 | มีนาคม 2564 | TRANSVERS | 11 | 1.254 | 13.8 | 0.017 | 0.20 |
| | | VERTICAL | 12 | 0.683 | 15.1 | 0.008 | 0.20 |
| | | LONGITUDINAL | 13 | 0.762 | 16.3 | 0.009 | 0.20 |
| | พฤศจิกายน 2564 | TRANSVERSE | N/A | <0.130 | - | 0.000 | - |
| | | VERTICAL | N/A | <0.130 | - | 0.000 | - |
| | | LONGITUDINAL | N/A | <0.130 | - | 0.000 | - |
| | มีนาคม 2565 | TRANSVERSE | N/A | <0.130 | - | 0.000 | - |
| | | VERTICAL | N/A | <0.130 | - | 0.000 | - |
| | | LONGITUDINAL | N/A | <0.130 | - | 0.000 | - |
| | พฤศจิกายน 2565 | TRANSVERSE | N/A | <0.130 | - | 0.000 | - |
| | | VERTICAL | N/A | <0.130 | - | 0.000 | - |
| | | LONGITUDINAL | N/A | <0.130 | - | 0.000 | - |
| | เมษายน 2566 | TRANSVERSE | N/A | <0.130 | - | 0.000 | - |
| | | VERTICAL | N/A | <0.130 | - | 0.000 | - |
| | | LONGITUDINAL | N/A | <0.130 | - | 0.000 | - |
| | พฤศจิกายน 2566 | TRANSVERSE | N/A | <0.130 | - | 0.000 | - |
| | | VERTICAL | N/A | <0.130 | - | 0.000 | - |
| | | LONGITUDINAL | N/A | <0.130 | - | 0.000 | - |

หมายเหตุ : ¹⁾ ประกาศกระทรวงทรัพยากรธรรมชาติและสิ่งแวดล้อม เรื่อง กำหนดมาตรฐานควบคุมระดับเสียงและความสั่นสะเทือนจากการทำเหมือง หิน ตีพิมพ์ในราชกิจจานุเบกษา เล่ม 122 ตอนที่ 125 ง ลงวันที่ 29 ธันวาคม 2548
N/A หมายถึง Frequency < 1 Hz, Velocity < 0.130 mm/sec และ Displacement < 0 mm
St.1 หมายถึง สำนักสงฆ์ถ้ำแก้วกายสิทธิ์

3.2.4 คุณภาพน้ำ

3) คุณภาพน้ำผิวดิน

จากผลการวิเคราะห์คุณภาพน้ำผิวดินที่อยู่ใกล้เคียงโครงการเหมืองแร่หินอุตสาหกรรมชนิดหินปูน เพื่ออุตสาหกรรมก่อสร้าง ประทานบัตรที่ 25614/15668 ของบริษัท ทรัพย์กองทอง จำกัด จำนวน 1 สถานี ได้แก่ บริเวณน้ำห้วยแก่งหินปูน ที่ผ่านมาจนถึงเดือนพฤศจิกายน 2566 พบว่าผลการวิเคราะห์มีค่าอยู่ในเกณฑ์มาตรฐานคุณภาพน้ำในแหล่งน้ำผิวดินตามประกาศคณะกรรมการสิ่งแวดล้อมแห่งชาติ ฉบับที่ 8 (พ.ศ. 2537) ออกตามความในพระราชบัญญัติส่งเสริมและรักษาคุณภาพสิ่งแวดล้อมแห่งชาติ พ.ศ.2535 เรื่อง กำหนดมาตรฐานคุณภาพน้ำในแหล่งน้ำผิวดิน ตีพิมพ์ในราชกิจจานุเบกษา เล่ม 111 ตอนที่ 16 ง ลงวันที่ 24 กุมภาพันธ์ 2537 (ประเภทที่ 3) ส่วนในเดือนมีนาคม 2564 เดือนมีนาคม 2565 และเดือนเมษายน 2566 ไม่สามารถเก็บตัวอย่างมาวิเคราะห์ได้ เนื่องจากบริเวณที่เก็บตัวอย่างมีลักษณะแห้งขอด สรุปผลวิเคราะห์ได้ดังตารางที่ 3-4 และรูปที่ 3-5

ตารางที่ 3-4 สรุปผลการวิเคราะห์คุณภาพน้ำผิวดิน

| จุดตรวจวัด | เดือน/ปี ที่ตรวจวัด | ผลการตรวจวิเคราะห์ | | | | | | |
|--------------------------|---------------------|----------------------------------|------|------|---------------------------|-----------|---------|------------|
| | | pH | TSS | TDS | Total Hardness | Turbidity | Sulfate | Total Iron |
| | | - | mg/L | mg/L | mg/L as CaCO ₃ | NTU | mg/L | mg/L |
| ห้วยแก่งหินปูน | มีนาคม 2564 | น้ำแห้ง ไม่สามารถเก็บตัวอย่างได้ | | | | | | |
| | พฤศจิกายน 2564 | 7.71 | 27.4 | 934 | 584 | 1.1 | 375.3 | 0.01 |
| | มีนาคม 2565 | น้ำแห้ง ไม่สามารถเก็บตัวอย่างได้ | | | | | | |
| | พฤศจิกายน 2565 | 7.3 | <5.0 | 664 | 486 | 1.1 | 279.4 | <0.01 |
| | เมษายน 2566 | น้ำแห้ง ไม่สามารถเก็บตัวอย่างได้ | | | | | | |
| | พฤศจิกายน 2566 | 7.4 | <5.0 | 762 | 410 | <1.0 | 227.7 | <0.01 |
| ค่ามาตรฐาน ¹⁾ | | 5.0-9.0 | - | - | - | - | - | - |

หมายเหตุ : ¹⁾ ประกาศคณะกรรมการสิ่งแวดล้อมแห่งชาติ ฉบับที่ 8 (พ.ศ. 2537) ออกตามความในพระราชบัญญัติส่งเสริมและรักษาคุณภาพสิ่งแวดล้อมแห่งชาติ พ.ศ. 2535 เรื่อง กำหนดมาตรฐานคุณภาพน้ำในแหล่งน้ำผิวดิน ตีพิมพ์ในราชกิจจานุเบกษา เล่ม 111 ตอนที่ 16 ง ลงวันที่ 24 กุมภาพันธ์ 2537 (ประเภทที่ 3)

รูปที่ 3-5 กราฟสรุปผลการวิเคราะห์คุณภาพแหล่งน้ำผิวดิน เปรียบเทียบกับค่ามาตรฐาน

